 POLSKI KONCERN NAFTOWY ORLEN S.A. ul. Chemików 7 09-411 Płock	KARTA KATALOGOWA ELEMENTÓW STACJI PALIW		INDEKS E
	NAZWA ELEMENTU ELEMENTY WYPOSAŻENIA POMIESZCZEŃ HIGIENICZNO - SANITARNYCH		NR KATALOGOWY MW11
	<small>Zastrzega się wszelkie prawa wynikające z ustawy o prawie autorskim. Niniejsza karta katalogowa nie może być w całości lub w części zmieniana, uzupełniana lub odstąpiona komukolwiek bez pisemnej zgody Polskiego Koncernu Naftowego ORLEN S.A.</small>		DATA 22.05.2020 R.

OPIS:

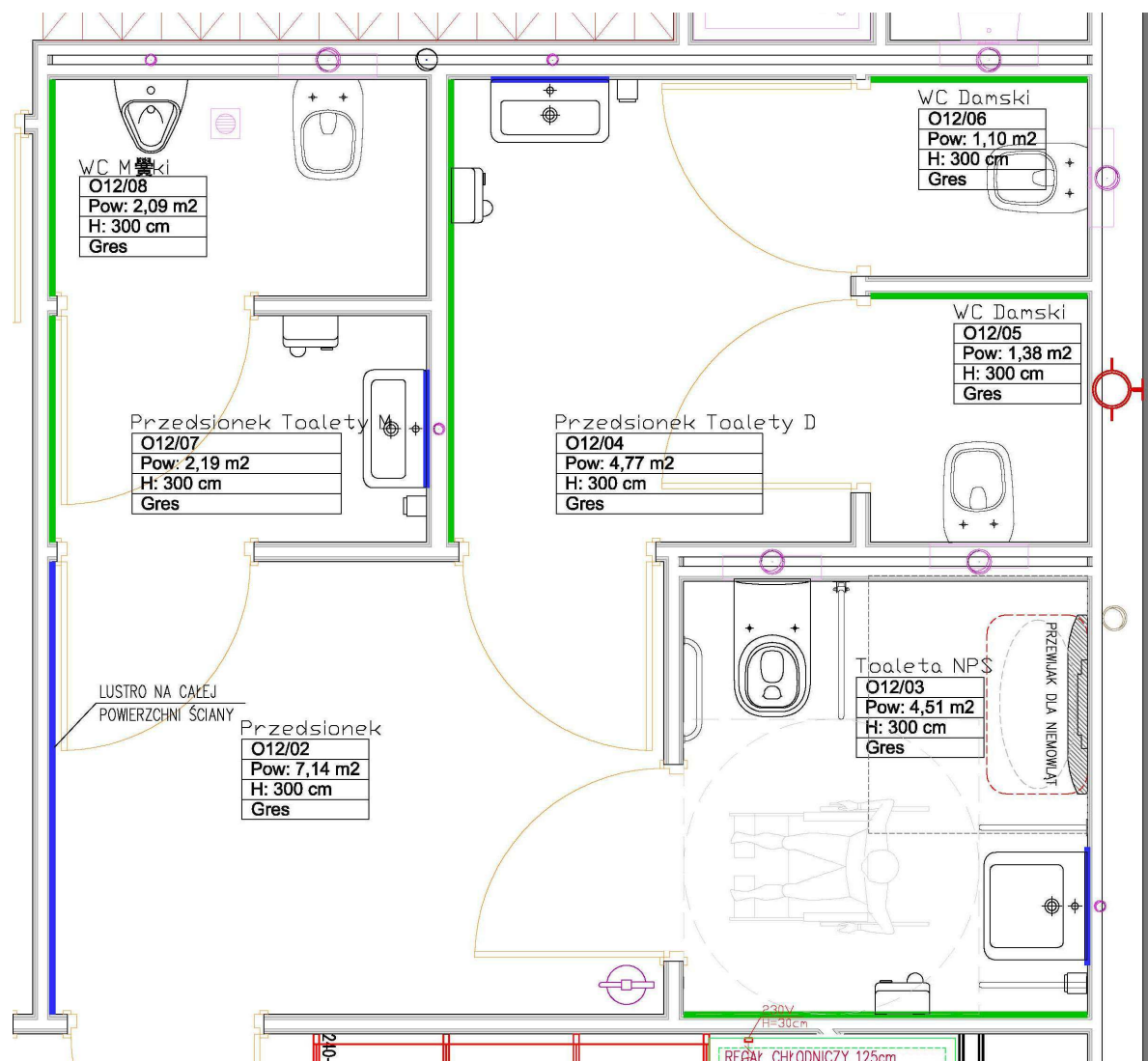
- Rozmieszczenie elementów wg rysunku. Wszystkie elementy na trwale zamontowane do ścian, za wyjątkiem wolnostojących kublów.
- Akcesoria w toalecie dla klientów wykonane z blachy nierdzewnej, wszystkie elementy jednego producenta, z tej samej serii.
- Przycisk spłukujący ze stali nierdzewnej np. Koło PLAY
- Dozowniki mydła w płynie, mocowane do blatu z prawej strony każdej umywalki. Miejsce mocowania dozowników przedstawiono na przykładzie stacji formatu 120.
- Pojemniki na papier toaletowy o dużej średnicy, zamykane na kluczyk.
- Podajniki papieru prostokątnego do rąk, zamykane na kluczyk.
Uwaga: podajniki na papier do rąk montowane są jedynie w pomieszczeniu opiekuna z dzieckiem i w komfortce nie występują w toaletach klientów gdzie stosowane są suszarki do rąk.
- Podajnik na mydło zamykany na kluczyk.
- W toalecie dla klientów elektryczna suszarka do rąk, np. Merida Saniflow Plus, wykonana ze stali chromowanej matowej, uruchamianie za pomocą przycisku, duża siła nawiewu. Miejsce mocowania zgodnie z rysunkami poniżej. Wysokość mocowania z wyjątkiem toalety osób niepełnosprawnych na wysokości 120cm, dół suszarki. Każda suszarka powinna być zabezpieczona indywidualnie bezpiecznikiem. W przypadku gdy moc suszarki nie przekracza 1,5 kW dopuszczalne są max. 2 szt. na jeden bezpiecznik.
- Wieszaki w kabinach sanitarnych dwuramienne.
- Wszystkie elementy mocowane do ścian w sposób uniemożliwiający ich łatwe oderwanie bez użycia narzędzi.
- W toalecie dla personelu analogiczne elementy wykonane z Plexi i PCV bez zamków.
- Gniazdko i włączniki światła srebrno-grafitowe.
- W toaletach klientów należy stosować czujki obecności oraz ruchu sterujące oświetleniem.
- Z wyjątkiem toalet personelu lustra wklejane, BEZRAMOWE z podświetlaniem LED. Wysokość montażu, szerokość i wysokość lustro są wynikowe (wielkość płytki), z tym, że w toalecie dla osób niepełnosprawnych wysokość montażu lustra musi uwzględniać wysokość osób niepełnosprawnych w pozycji siedzącej.
- Lustro należy mocować na stałe, bez możliwości regulacji.
- Lustro w przedsionkach należy projektować w miejscach najmniej narażonych na uszkodzenie.
- Skrzynki rewizyjne w ścianie z płytkami malowane matową farbą w kolorze płytki, w ścianie bez płytek farbą taką jak kolor ściany.

Dodatkowo na stacjach **MOP**

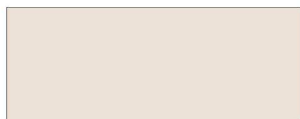
- Dozowniki mydła w płynie, mocowane do blatu z prawej strony każdej umywalki, np. Merida Stella
- Błaty w toaletach klientów wykonane z konglomeratu np. **Staron SQ19Qasar White**. Konstrukcja mocowania blatu ukryta w ścianie. Brak widocznych wsporników.
- Suszarki w toalecie męskiej i damskiej np. Merida Saniflow Plus, wykonana ze stali chromowanej matowej, uruchamianie za pomocą przycisku, duża siła nawiewu. Miejsce mocowania zgodnie z rysunkami poniżej. Wysokość mocowania z wyjątkiem toalety osób niepełnosprawnych na wysokości 120cm, dół suszarki. Każda suszarka powinna być zabezpieczona indywidualnie bezpiecznikiem. W przypadku gdy moc suszarki nie przekracza 1,5 kW dopuszczalne są max. 2 szt. na jeden bezpiecznik.

Uwagi:

- W toalecie dla osób niepełnosprawnych wysokość montowania elementów powinna być dostosowana do korzystania osób niepełnosprawnych w pozycji siedzącej.
- Dodatkowo w miejscach obsługi osób z niepełnosprawnościami przy stanowiskach kasowych oraz wejściach do toalety (wejściu ogólnym, oraz wejściach do zespołów męskich, damskich oraz dla osób z niepełnosprawnościami) należy zainstalować oznaczenia dotykowe alfabetem braille'a. Treść oznaczeń, wielkość, kolorystyka i miejsce usytuowania zostaną określone w odrębnym opracowaniu jako wytyczne dla oznaczeń dotykowych alfabetem braille'a.



PRZYKŁADOWY RYSUNEK ARANŻACJI TOALET PAWILONÓW Z ELEMENTAMI WYPOSAŻENIA



Płytki ścienna: Opoczno Urban Mix cream 44,4x89cm matowa nr. katalogowy OP639-009-1, fuga 2mm, kolor fugi zbliżony do koloru płytki.



Płytki cokołowa: Opoczno Urban Mix graphite 21,8x89cm matowa nr. katalogowy OP639-040-1, fuga 2mm, kolor fugi zbliżony do koloru płytki.



Płytki podłogowa, Paradyż Rino Grys 60x60cm, fuga 2mm, kolor fugi zbliżony do koloru płytki.



Ściana z grafiką ścienną: Grafika drukowana na szkle.

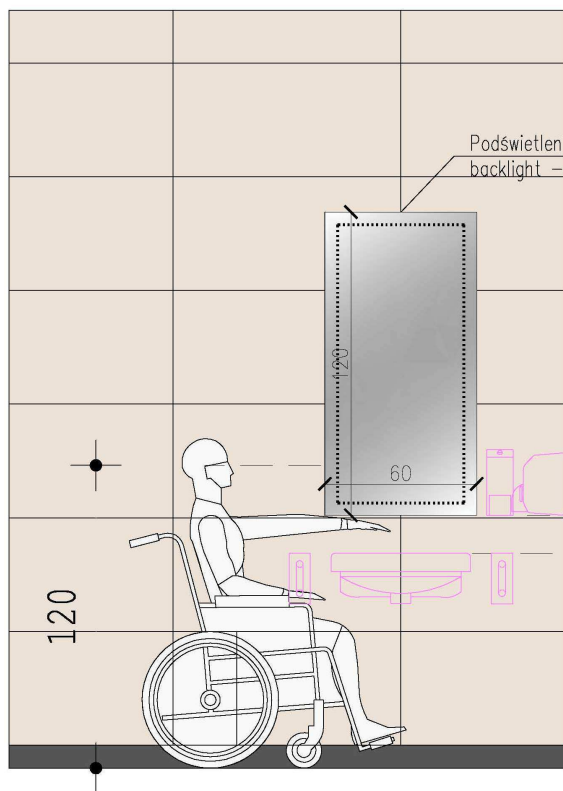


Ściana z lustrami

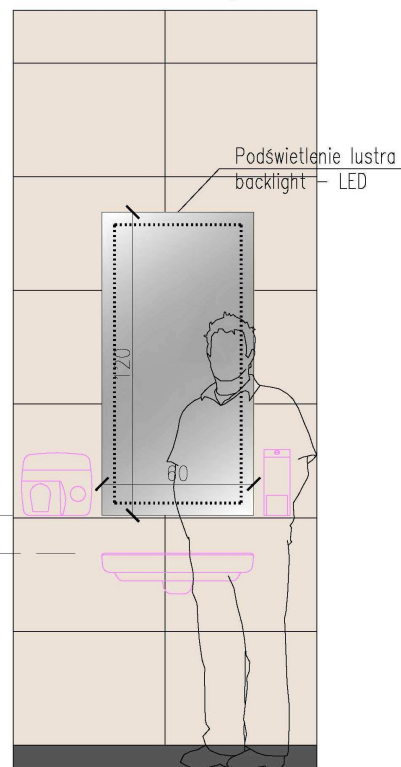


Lustro 60x120 na konstrukcji, odsadzone od powierzchni ściany z poświetleniem taśmami LED (3000°K)

Ściana z lustrem- TOALETA DAMSKA / NIEPEŁNOSPRAWNY



Ściana z lustrem- TOALETA MĘSKA



WYTYCZNE ARANŻACJI PRZESTRZENI TOALET OGÓLNODOSTĘPNYCH Z UWZGLĘDNIENIEM PORUSZANIA SIĘ OSÓB NIEPEŁNOSPRAWNYCH

Wymagania ogólne:

- Jeżeli na stacji paliw znajdują się toalety dla klientów, należy zapewnić również toaletę dla osób z niepełnosprawnościami.
- Zalecane jest, żeby na stacji paliw znajdowało się pomieszczenie z przewijakiem.
- Zalecane jest, żeby toaleta dla osób z niepełnosprawnościami była umieszczona na jeden z dwóch sposobów:
 - była pomieszczeniem niezależnym od toalety damskiej i męskiej;
 - kabina dla osób z niepełnosprawnościami była zapewniona w toalecie damskiej lub/ i męskiej.

Wejście do toalety dla osób z niepełnosprawnościami:

- Jeżeli do toalety prowadzi osobne wejście z zewnątrz budynku lub / i przed toaletą znajduje się przedsionek jego parametry powinny być zgodne z wymaganiami dotyczącymi wejścia do budynku ujętego w karcie katalogowej DP 17 - WYTYCZNE PLANOWANIA TERENU STACJI PALIW Z UWZGLĘDNIENIEM PORUSZANIA SIĘ OSÓB NIEPEŁNOSPRAWNYCH
- Przedsionek powinien mieć on szerokość min. 150 cm i długość 150 cm plus szerokość skrzydeł drzwi otwierających się do wewnątrz przedsionka, ale nigdy mniej niż 150 cm
- Droga prowadząca do toalety powinna mieć szerokość 150 cm z dopuszczalnymi przewężeniami do 90 cm, na odcinkach nie dłuższych niż 150 cm. Odległość pomiędzy kolejnymi przewężeniami musi być większa niż 200 cm.

Parametry toalety dla osób z niepełnosprawnościami:

- Toaleta powinna być otwarta lub jeżeli konieczne jest uzyskanie klucza, powinien znajdować się on w niewielkiej odległości od toalety i powinien być wydawany każdemu kto o to poprosi (niektóre niepełnosprawności nie są widoczne).
- Powinna być zapewniona możliwość zamknięcia toalety od wewnątrz. Zamek w drzwiach powinien być łatwy do otwarcia, również przez osoby z niepełnosprawnościami manualnymi. Korzystne jest stosowanie zamków wyposażonych w dźwignię (obecnie stosunkowo rzadko spotykanych) lub specjalnych klamek, które blokują się automatycznie po wejściu do toalety, umożliwiając jej otwarcie poprzez naciśnięcie klamki wyłącznie od wewnątrz.
- Włącznik światła powinien znajdować się na wysokości 80-120 cm (zalecane 80-110 cm). lub światło powinno być włączane na stałe lub uruchamianie przez czujnik ruchu.
- W przypadku włącznika światła uruchamianego za pomocą czujnika ruchu, należy w taki sposób wykonać system, żeby światło nie gasło dopóki klient nie opuści toalety.
- Drzwi wejściowe do toalety, a także wszystkie drzwi na drodze do toalety powinny odpowiadać parametrom komunikacji poziomej przestrzeni ogólnodostępnej - MW 18 - WYTYCZNE ARANŻACJI PRZESTRZENI OGÓLNODOSTĘPNEJ Z UWZGLĘDNIENIEM PORUSZANIA SIĘ OSÓB NIEPEŁNOSPRAWNYCH
- W toalecie należy zapewnić przestrzeń manewrową o wymiarach min. 150x150 cm. Na stacjach istniejących, przebudowywanych dopuszczalne jest, żeby część tej przestrzeni znajdowała się pod umywalką. Nie powinno być to jednak więcej niż 40 cm. W przypadku ograniczenia przestrzeni manewrowej przez umywalkę, konieczne jest zastosowanie przy niej syfonu pod tynkowego. W przestrzeni manewrowej nie mogą znajdować się żadne przeszkody, np, kosz na śmieci, meble, przepływowy podgrzewacz wody, grzejnik,
- Konieczne jest zapewnienie dojazdu wózkiem inwalidzkim do umywalki oraz muszli ustępowej. Dojazd taki powinien mieć szerokość min. 90 cm lub odbywać się bezpośrednio z przestrzeni manewrowej określone w podpunkcie 6. Dojazd powinien łączyć przestrzeń manewrową opisaną w podpunkcie 6 z umywalką oraz muszlą ustępową, może być również częścią tej przestrzeni.
- Jeżeli w toalecie znajduje się lustro jego dolna krawędź nie powinna znajdować się wyżej niż 100 cm od posadzki. Dopuszczalne są również lustra z regulacją w osi poziomej. W przypadku takiego lustra uchwyt służący do regulacji nachylenia lustra nie powinien znajdować się wyżej niż 100 cm. Jednocześnie lustro powinno być zainstalowane w taki sposób, żeby również osoba stojąca mogła się w nim przejrzeć.
- Mydło powinno znajdować się w zasięgu ręki osoby siedzącej na wózku inwalidzkim i korzystającej z umywalki. Dolna krawędź dozownika mydła powinna znajdować się na wysokości 80-100 cm. Jeżeli dozownik znajduje się nad umywalką, odległość pomiędzy jego dolną krawędzią, a krawędzią umywalki musi zapewniać możliwość wygodnego skorzystania z dozownika. Rozwiązanie dozownika musi umożliwiać obsługę jedną ręką.
- Suszarka powinna znajdować się w zasięgu ręki osoby siedzącej na wózku inwalidzkim i korzystającej z umywalki, Osoba z mokrymi rękoma nie może być zmuszona do przemieszczania wózka.
- Zalecane jest umieszczenie w toalecie haczyka na okrycie wierzchnie. Haczyk powinien znajdować się na wysokości 100-120 cm od posadzki.
- Zalecane jest zapewnienie możliwości transferu bocznego z wózka na muszlę ustępową z obu stron muszli w taki sposób, żeby osoba poruszająca się na wózku inwalidzkim miała wybór, z której strony woli się przesiadać
- Zalecane jest podłączanie umywalki do syfonu podtynkowego,

MUSZLA USTĘPOWA POWINNA SPEŁNIAĆ NASTĘPUJĄCE WARUNKI:

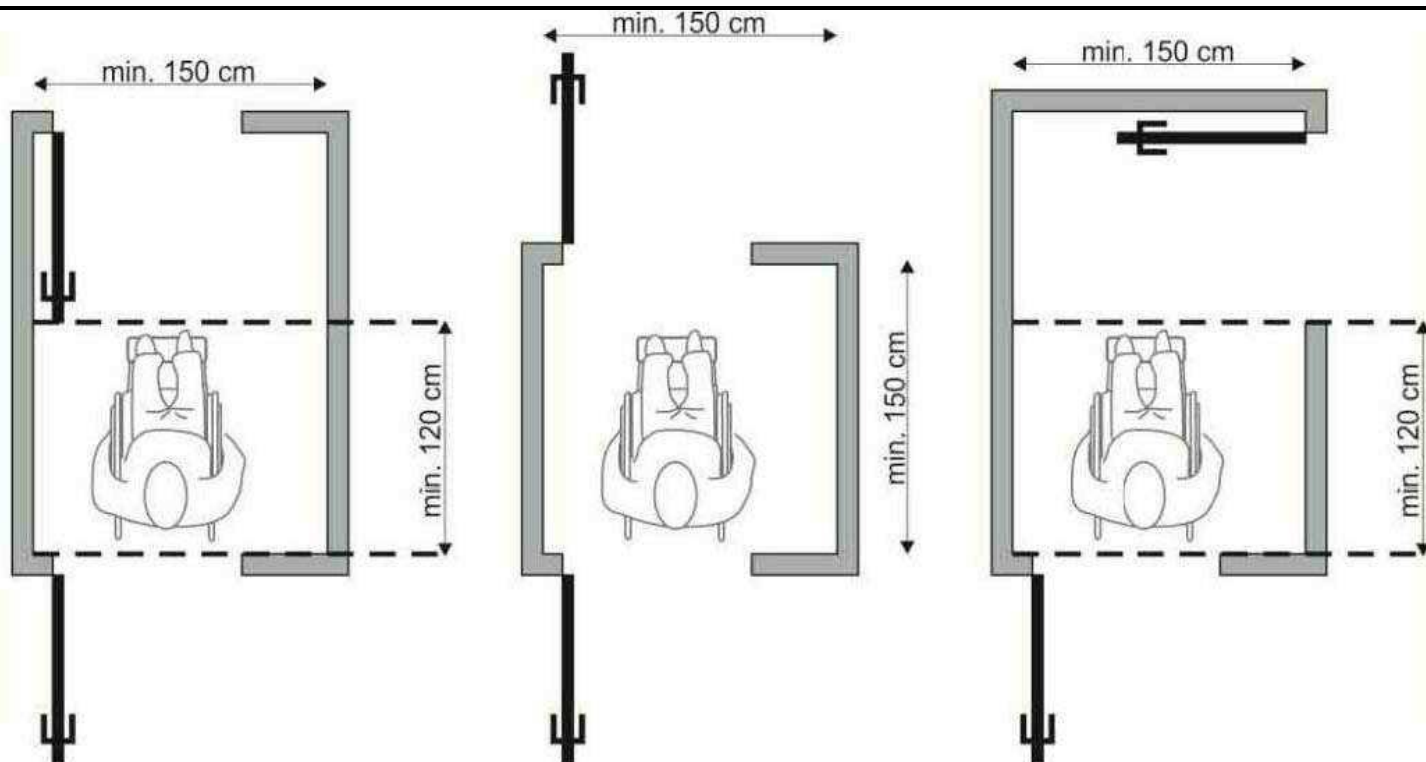
- powinna być oznaczona przez producenta jako przeznaczona dla osób z niepełnosprawnościami;
- oś podłużna muszli nie może znajdować się bliżej niż 45 cm od najbliższej ściany;
- odległość od osi podłużnej muszli do osi podłużnej poręczy powinna wynosić 40 cm. Wyjątkowo dopuszczalna jest odległość w zakresie 32-40 cm;
- górna krawędź opuszczonej deski powinna znajdować się na wysokości 45 cm. W toaletach istniejących dopuszczalna jest wysokość do 50 cm;
- osoba bez sprawnych kończyn dolnych powinna być w stanie samodzielnie uruchomić spłuczkę;
- konieczne jest zapewnienie możliwości przynajmniej jednego z poniższych sposobów przesiadania się z wózka inwalidzkiego na muszlę ustępową:
- należy zapewnić transfer boczny i diagonalny (jednocześnie)- co oznacza wolną przestrzeń o szerokości min. 80 cm obok muszli; (transfer diagonalny - wolna przestrzeń po skosie od przedniej krawędzi muszli umożliwiającą ustawienie wózka pod kątem w stosunku do muszli, uwzględniając wymiary wózka 75x125 cm)
- poręcze powinny znajdować się z obu stron muszli, na wysokości 75-85 cm mierząc od posadzki do górnej krawędzi poręczy;
- poręcz znajdująca się od strony, z której możliwy jest transfer powinna być rozkładana. Jeżeli transfer możliwy jest z obu stron muszli, obie poręcze powinny być rozkładane;
- poręcz znajdująca się od strony, z której możliwy jest transfer powinna być rozkładana. Jeżeli transfer możliwy jest z obu stron muszli, obie poręcze powinny być rozkładane;
- poręcz instalowana do ściany powinna znajdować się w odległości 15-20 cm od ściany za muszlą ustępową i mieć długość min. 80 cm;
- poręcz rozkładana powinna sięgać do przedniej krawędzi muszli ustępowej;
- poręcze powinny być solidnie zainstalowane do ściany, umożliwiając pełne dynamiczne obciążenie ciężarem ciała osoby korzystającej z wózka inwalidzkiego;
- poręcze nie mogą samoistnie opadać;
- poręcze muszą być łatwe do podniesienia;
- bezpośrednio na poręczach nie wolno wieszać papieru toaletowego (nie dotyczy specjalnych uchwytów na papier toaletowy instalowanych do poręczy);
- papier toaletowy musi znajdować się w zasięgu ręki osoby siedzącej na muszli ustępowej, ale w takim miejscu, żeby osoba ta nie musiała odwracać się lub sięgać do tyłu.

UMYWALKA POWINNA SPEŁNIAĆ NASTĘPUJĄCE WARUNKI:

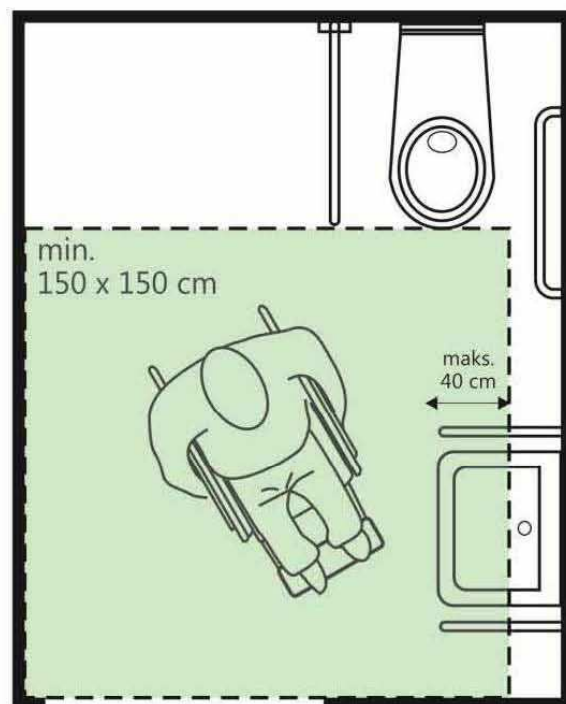
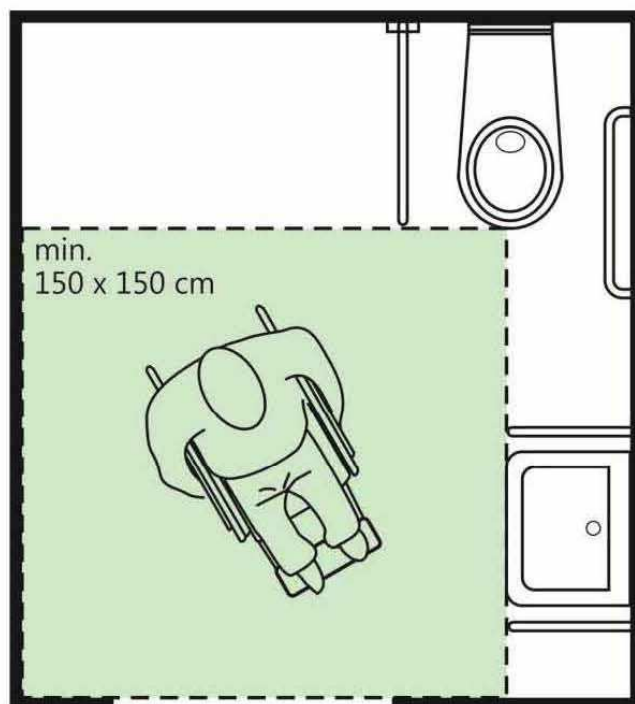
- powinna być oznaczona przez producenta, jako dostosowana dla osób z niepełnosprawnościami;
- górna krawędź umywalki powinna znajdować się na wysokości 80-85 cm od posadzki;
- pod umywalką powinna znajdować się wolna przestrzeń o wysokości min. 70 cm (pod umywalką nie wolno instalować szafek, przepływowych podgrzewaczy wody, postumentów, pół postumentów, ani ustawiać żadnych przedmiotów np. koszy na śmieci);
- bateria powinna być obsługiwana przy pomocy dźwigni (zalecana jest specjalna dźwignia z wydłużoną rączką) lub fotokomórki (niedopuszczalne są baterie z kurkami);
- umywalka powinna być solidnie zainstalowana do ściany, umożliwiając pełne dynamiczne obciążenie ciężarem ciała osoby korzystającej z wózka inwalidzkiego,
- Zalecane jest instalowanie poręczy przy umywalce.

PORĘCZE POWINNY SPEŁNIAĆ NASTĘPUJĄCE WARUNKI:

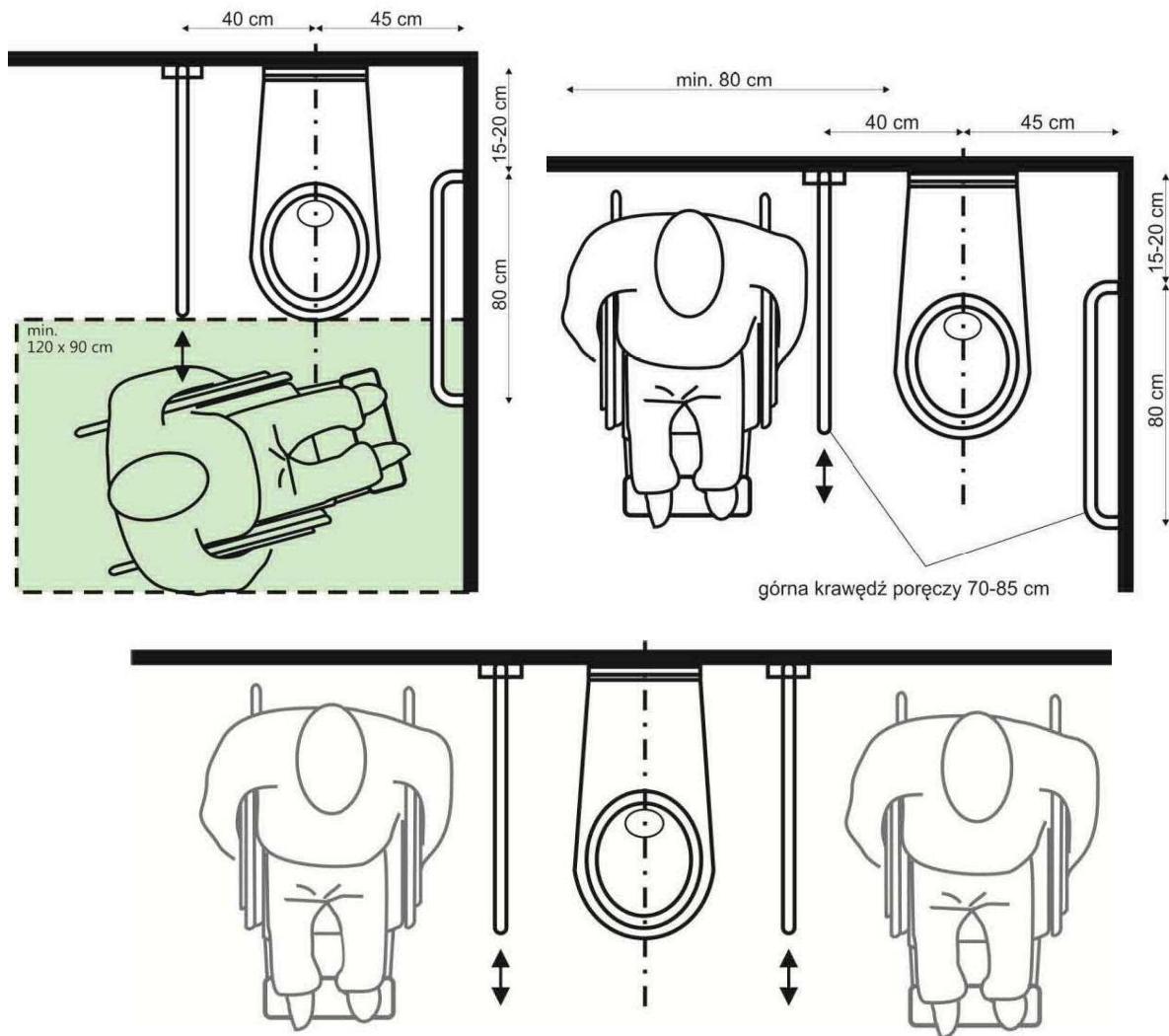
- poręcze powinny znajdować się z obu stron umywalki;
- górna krawędź poręczy powinna znajdować się na wysokości górnej krawędzi umywalki;
- przednia krawędź poręczy powinna sięgać do przedniej krawędzi umywalki;
- oś poręczy powinna znajdować się w odległości 40 cm od osi umywalki, ale nigdy nie bliżej niż 5 cm pomiędzy krawędzią umywalki a bliższą krawędzią poręczy.



Przykładowe wielkości przedsionków



Rys. Zasada wyznaczenia pola manewrowego w toalecie dla osób z niepełnosprawnościami. Rysunek po prawej pokazuje dopuszczalne ograniczenie przestrzeni manewrowej na stacjach istniejących, jeżeli nie ma możliwości odpowiedniego powiększenia toalety



Muszla ustępowa z zapewnioną możliwością przesiadania się z lewej i prawej strony

SYSTEM PRZYWOŁAWCZY W TOALECIE DLA OSÓB NIEPEŁNOSPRAWNYCH

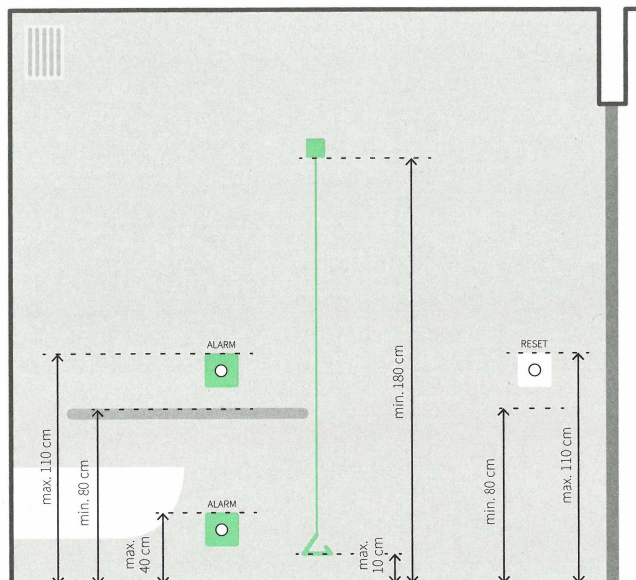
W toaletach dla osób z niepełnosprawnościami zalecane jest stosowanie systemów wzywania pomocy. Prawdłowo wykonany system powinien spełniać następujące warunki:

- uruchomienie systemu powinno być możliwe z pozycji leżącej, siedzącej oraz stojącej;
- system powinien powiadamiać osobę odpowiedzialną za udzielenie pomocy, a sygnał powinien być dodatkowo wyświetlany na zewnątrz toalety;
- dezaktywacja systemu powinna być możliwa wyłącznie wewnątrz toalety;
- system powinien informować osobę przebywającą w toalecie o przyjęciu polecenia (przynajmniej w formie wizualnej);
- elementy służące do uruchomienia systemu powinny być czytelnie oznakowane, a w razie takiej potrzeby należy w pobliżu nich umieścić instrukcję korzystania z systemu.

Typowa instalacja w pojedynczej toalecie powinna być wyposażona w:

- przycisk przywoławczy montowany w toalecie przy ubikacji i umywalce
- przycisk anulowania przywołania montowany przy drzwiach toalety
- sygnalizator optyczno-akustyczny montowany od zewnątrz nad drzwiami toalety
- należy przewidzieć dodatkową sygnalizację dla obsługi stacji, zlokalizowaną w obrębie ciągu kasowego

W zespołach toalet można połączyć system z bezprzewodową centralą – wyświetlaczem komunikatów przywoławczych. Centrala należy lokalizować w obrębie stanowisk kasowych lub innym miejscu, dobrze widocznym przez obsługę stacji paliw.



Opis elementów systemu:

A/ PRZYCISK PRZYWOŁANIA, POCIĄGANY:

Służy do wezwania pomocy w nagłym wypadku takim jak np. zasłabnięcie, atak serca itp. Stosować należy wodoodporny, bezprzewodowy przycisk pociągany przeznaczony do stosowania w pomieszczeniach o podwyższonej wilgotności takich jak łazienki, toalety, pomieszczenia natrysków. Kolor uchwyty powinien być jaskrawy, czerwony, opcjonalnie świecący w ciemności, umiejscowienie, długość i elastyczność pozwalająca na szybkie odnalezienie oraz odruchowe użycie.

UWAGA:

- Włącznik, linka do uruchamiania systemu musi być umieszczony w pobliżu przedniej części muszli, w miejscu dostępnym dla osoby siedzącej na muszli oraz siedzącej na wózku.
- Linka musi znajdować się na wysokości od 10 do 180 cm od posadzki.

B/ BEZPRZEWODOWY PRZYCISK ANULOWANIA PRZYWOŁANIA

Przeznaczony jest do odwoływania wywołanych komunikatów. Zaleca się stosować urządzenia dedykowanego do zastosowanie m.in. w szpitalu. Przycisk umieszcza przy drzwiach do toalety, wewnątrz toalety, na wysokości 80-110 cm.. Obsługa wchodząc do toalety naciska przycisk, anulując sygnalizację wezwania.

Fot. wzór przykładowy:



Przykładowa charakterystyka i parametry techniczne przycisków:

- Wewnętrzna antena
- Wbudowana dioda sygnalizacyjna LED
- Montaż na dowolnej powierzchni
- Hermetyczna i wodoodporna obudowa – IP66

- zasięg transmisji do 200* m na otwartym obszarze
- Możliwość zwiększenia zasięgu dzięki wzmacniaczowi sygnału
- Certyfikat CE i EMC
- Zasilanie bateryjne: DC 12 V
- częstotliwość transmisji: np. 433MHz \pm 75kHz
- moc wyjściowa: <5 mW

*) Zasięg może być zwiększony poprzez zastosowanie wzmacniacza sygnału

C/ SYGNALIZATOR OPTYCZNO-AKUSTYCZNY:

Sygnalizator należy zamontować nad drzwiami toalety. W momencie wywołania, sygnalizator powinien zaświecić się i wydać alarmujący dźwięk. Sygnalizator optyczny może świecić w zależności od sposobu użycia kolorem czerwonym lub zielonym; światłem ciągłym lub pulsującym..

Przykładowe parametry techniczne:

- zasilanie niskoprądowe, sieciowe z wykorzystaniem zasilacza
- napięcie : DC 12 V 500 mA
- natężenie w czasie pracy: < 65 mA
- natężenie w czasie czuwania: < 10 mA
- czułość: < 5 uV(-106 dB)
- głośność: 85 dB

Fot. wzór przykładowy:



D/ BEZPRZEWODOWY WYŚWIETLACZ DIODOWY.

Wyświetlacz służy do pokazania informacji dla obsługi o aktualnym użyciu pomieszczeń zgrupowanych toalety np. w obiektach MOP. Wyświetlacz ma możliwość zaprogramowania dowolnych informacji. W komplecie znajduje się specjalne programowanie wspomagające zarządzania personelem. Ze względów bezpieczeństwa zalecane jest stosowanie urządzeń zapewniających zasilanie awaryjne w przypadku zaniku prądu.

Fot. wzór przykładowy:

LOKALIZACJA: budynek stacji

WARUNKI ODBIOROWE:

- Aprobata techniczna lub Znak B dla poszczególnych elementów

ATWIERDZAJĄCY Z RAMIENIA ORLEN S.A.

--	--	--	--

Historia Rewizji Karty Katalogowej MW11

REWIZJA	DATA	WPROWADZONE ZMIANY	WPIS
A	02.01.2017	Utworzenie karty	S. Sobczyński
B	30.08.2017	Korekta treści	S. Sobczyński
C	21.02.2020	Doprecyzowanie wysokości montażu przycisków reklamowych	K. Dołkowski
D	22.05.2020	Dodano zapis o zabezpieczeniu suszarek bezpiecznikiem/ami	M. Korniej
E	13.06.2025	Uszczegółowiono miejsca montażu podajników ręczników papierowych. Zmieniono typ suszarki do rąk na stacjach MOP.	K. Dołkowski